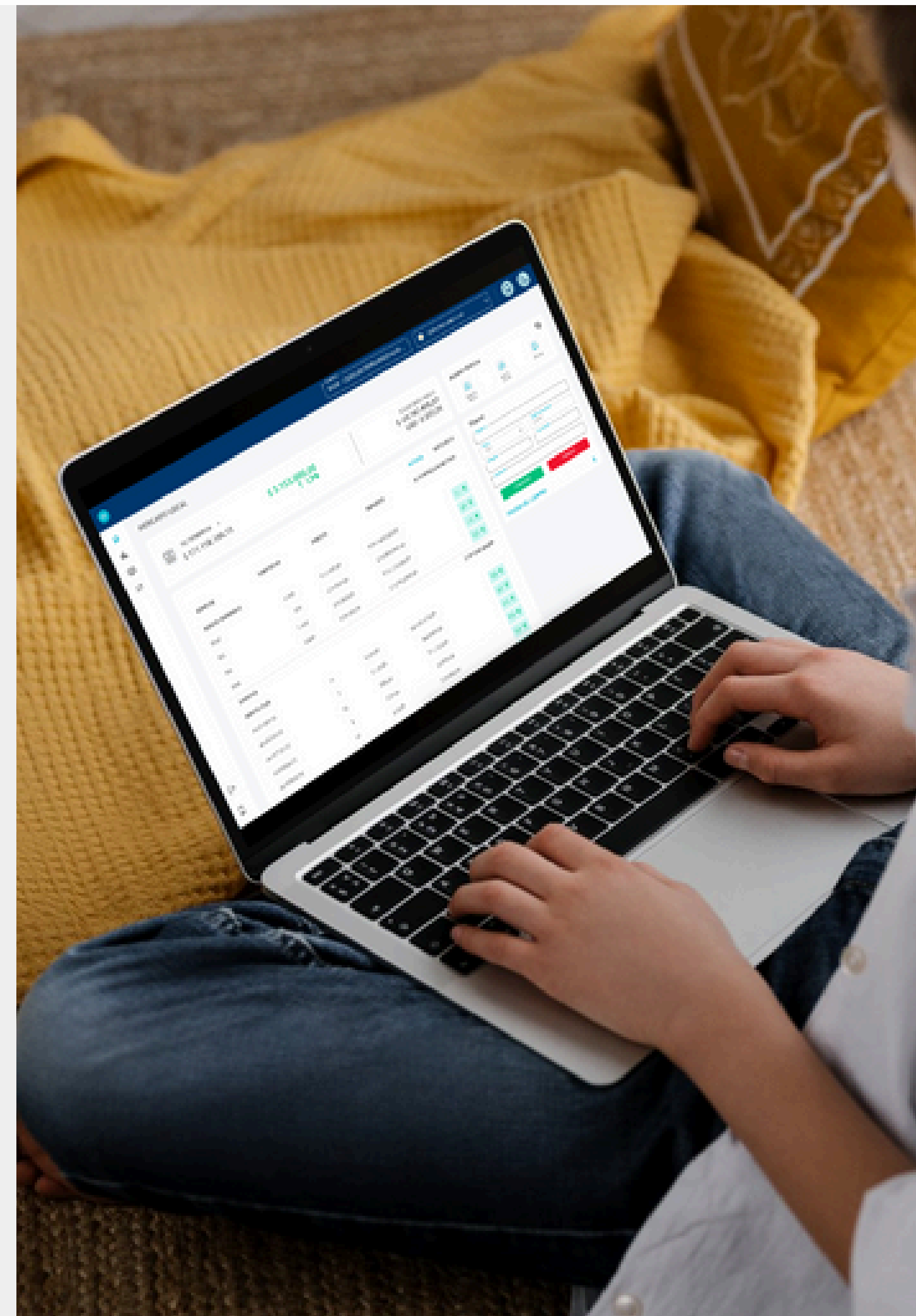
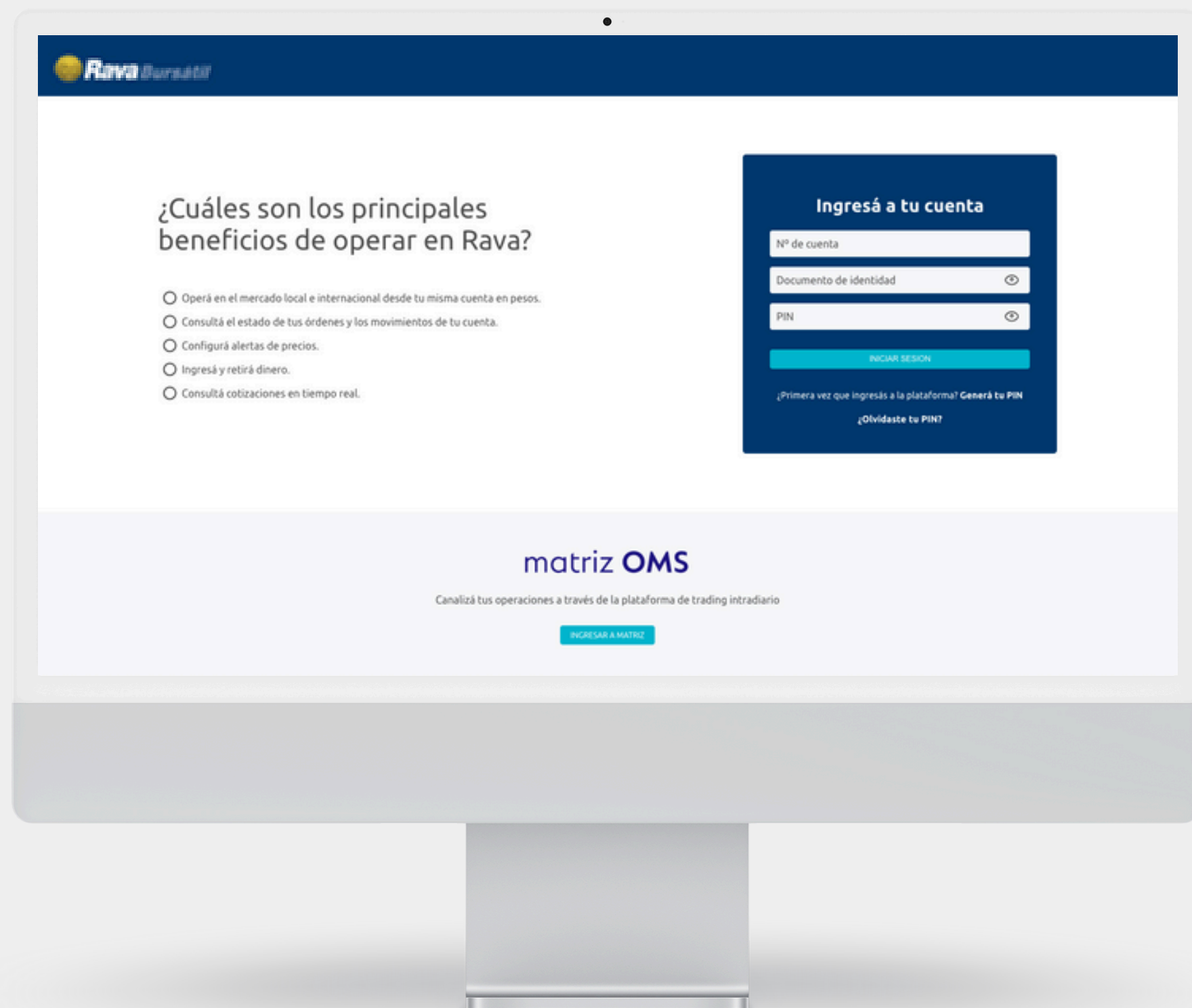


PLATAFORMA OPERATIVA 2025

# Instructivo

Conocé cómo operar en nuestra  
plataforma operativa





# Bienvenido/a a la plataforma operativa de Rava

**Este manual está pensado para acompañarte en tus primeros pasos dentro de la plataforma. Acá vas a encontrar, de manera simple y clara, cómo ingresar, ver tus cuentas y operar en el mercado.**

Nuestro objetivo es que descubras todo lo que podés hacer desde un mismo lugar, que aproveches al máximo las herramientas disponibles y que puedas gestionar tus inversiones de forma ágil y confiable.

# Acceso

El ingreso a la plataforma se realiza a través de [app.rava.com](https://app.rava.com). Para acceder, se deben introducir el número de cuenta, DNI y PIN.

## Generación de PIN

Seleccioná la opción "¿Primera vez que ingresás a la app? Generá tu PIN" y seguí los pasos.

## Ingreso

Si ya tenés PIN podés ingresar directamente con tu N° de cuenta, DNI y el PIN.

## PIN

Si no recordás tu PIN, por favor ingresá a "¿Olvidaste tu PIN?" y volvé a generarlo.

# ¿Cómo se utiliza?

Una vez dentro, la pantalla principal presenta un tablero con la información más relevante: el resumen de saldos y tenencias. Desde allí también se accede de manera directa a las opciones de ingresar dinero, retirar fondos y gestionar cuentas bancarias. En el centro se encuentra el panel de operaciones y la opción de consultar el poder de compra.

## Multicuenta

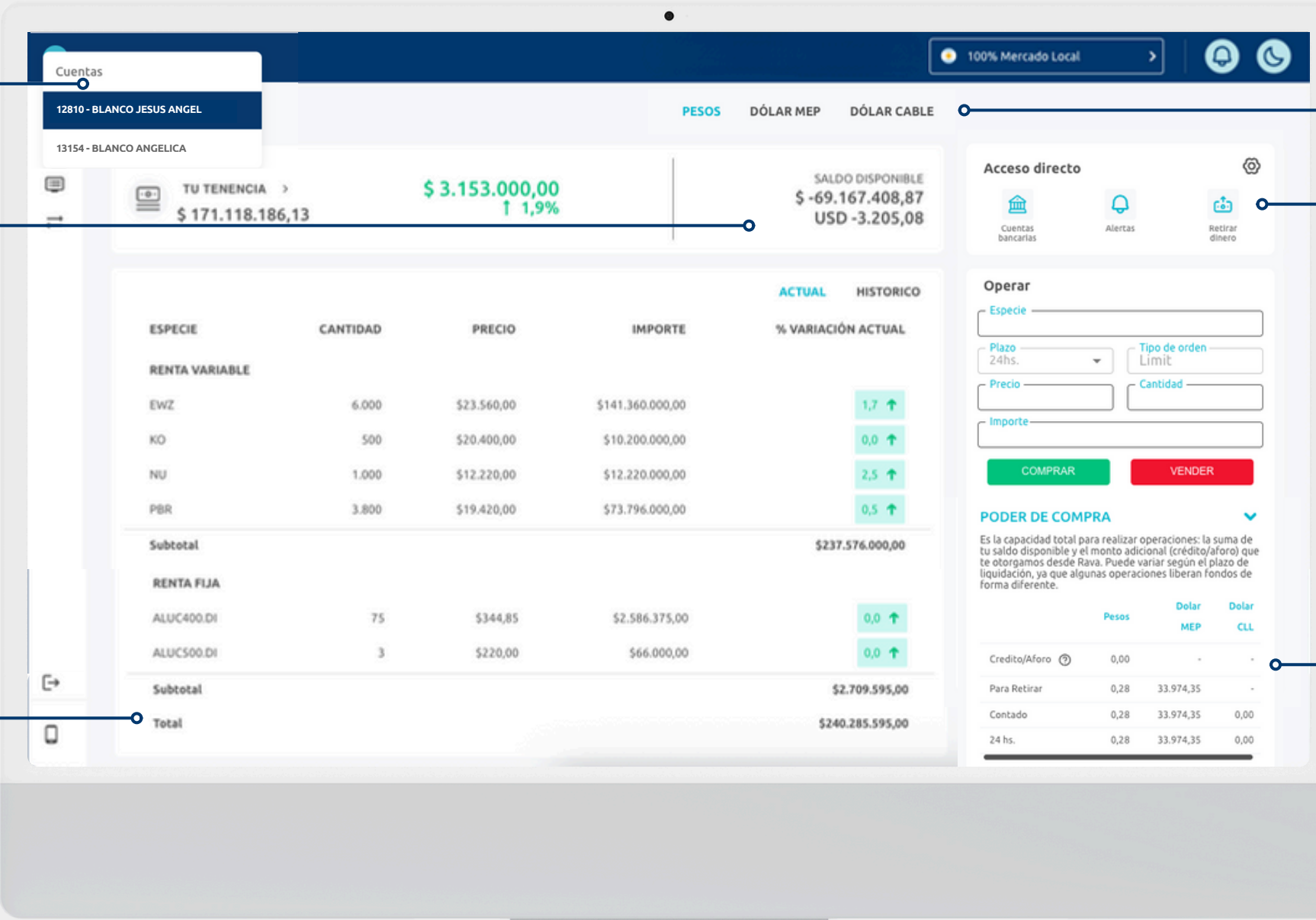
Podés ingresar a todas tus cuentas desde la misma pantalla

## Saldo disponible

Saldo disponible que tenés para operar.  
En el mercado local, los dólares corresponden a dólar billete.

## Tu tenencia

Detalle de las especies que tenés en tu cartera



## Cotización de dólares

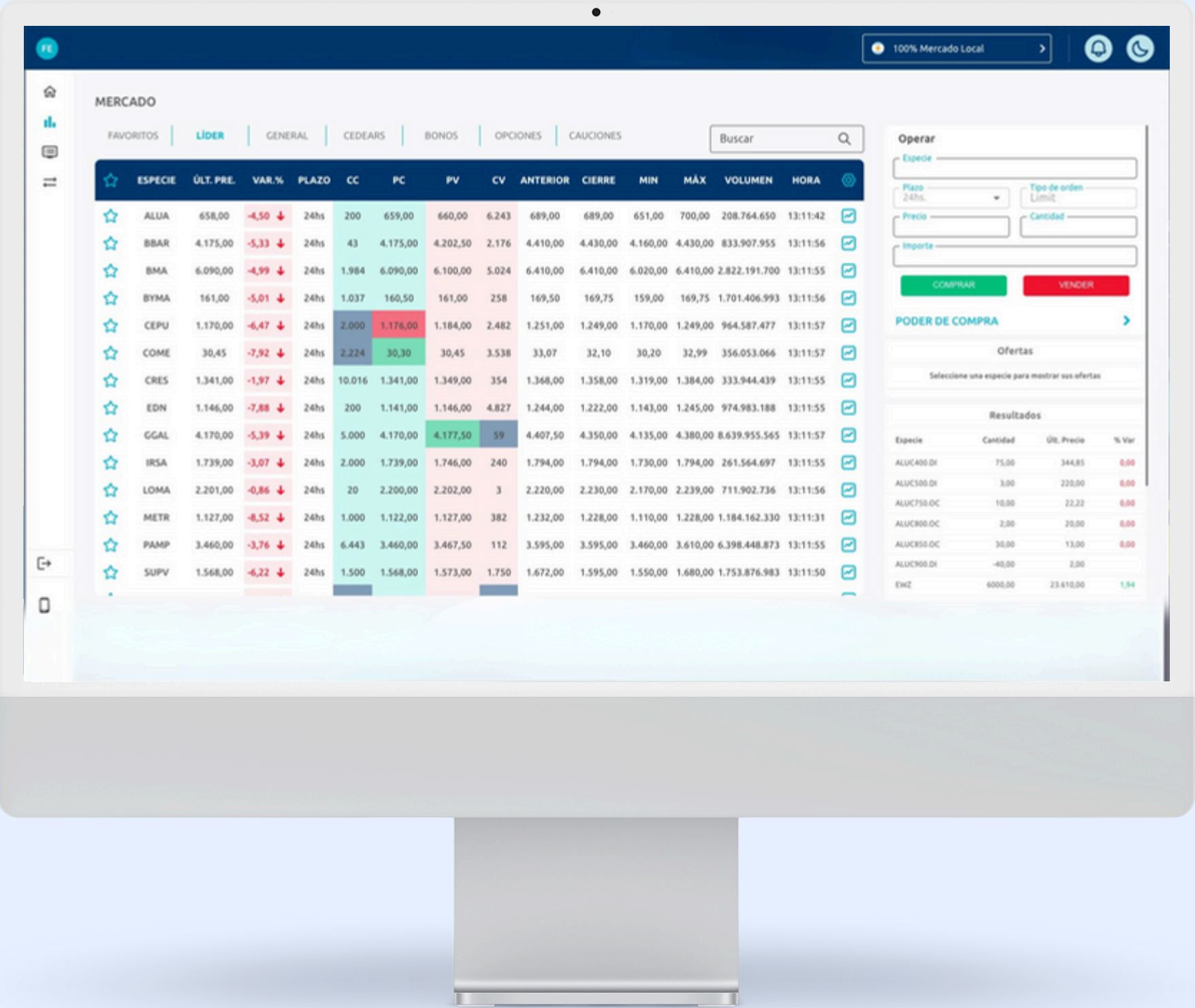
Tenencia en pesos valorizada al tipo de cambio dólar MEP y CCL

## Accesos directo

Accede de manera directa a las opciones de ingresar dinero, retirar fondos y gestionar cuentas bancarias.

## Poder de compra

Saldo disponible en diferentes plazos de tiempo



## MERCADO

# Seguí el mercado

El menú lateral izquierdo permite acceder a la sección de **Mercado**, donde se ofrece un panorama detallado con distintas pestañas: **General**, **Bonos**, **CEDEAR**, entre otras. Cada tabla presenta **variación**, **último precio** y **volumen negociado**.

Para una mejor personalización, podés marcar instrumentos como favoritos ★ y de ese modo disponer de ellos de manera prioritaria.



# ¿Cómo se utiliza?

## Buscador

Buscá las diferentes especies por sección.

## Favoritos

Agregá a favoritos la especie que prefieras haciendo click sobre la estrella.

## Cambio de mercado

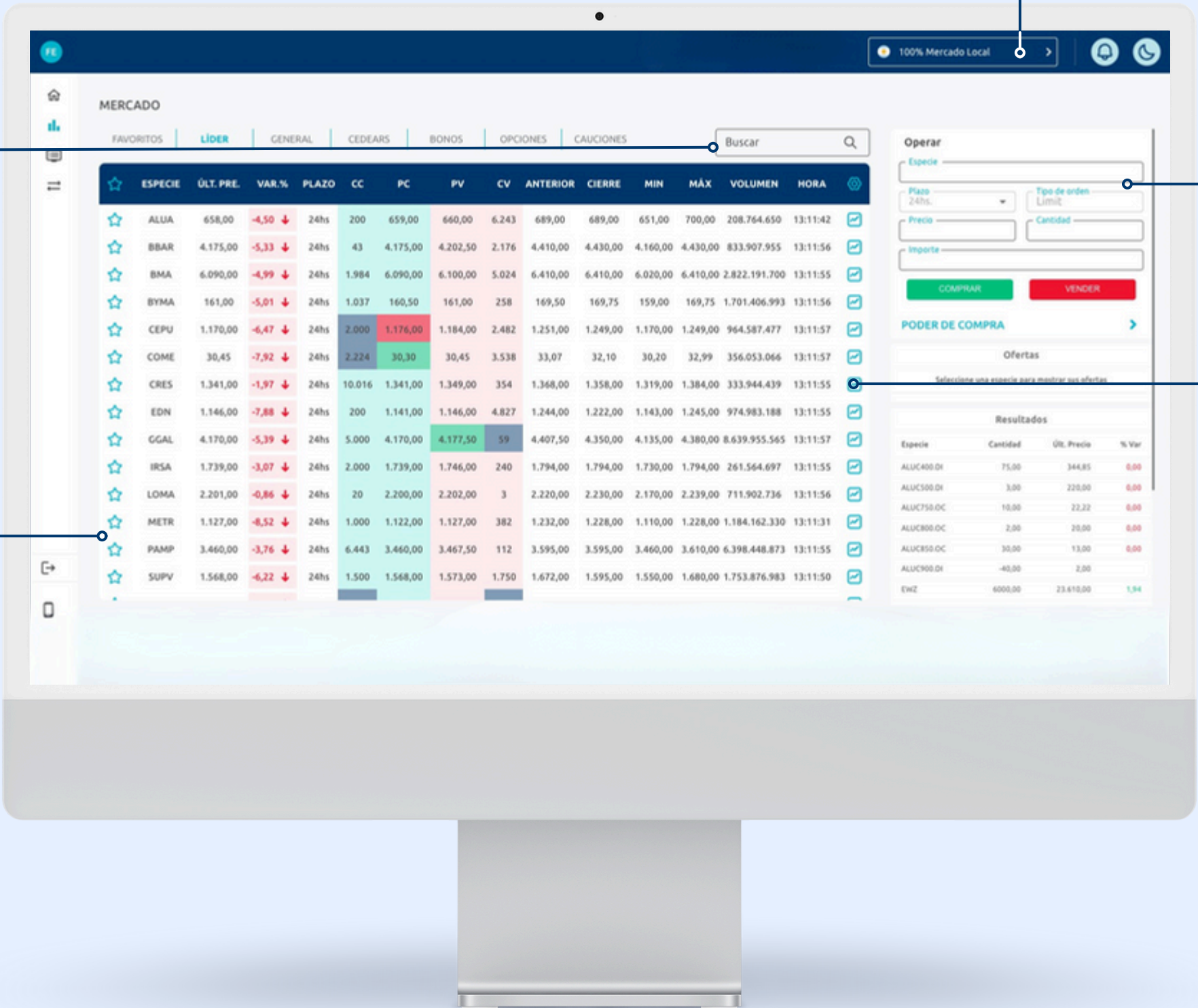
Al hacer click en este desplegable podés cambiar el mercado (local o internacional).

## Autocompletado

Si hacés clic sobre el precio de cada especie se autocompleta para operar.

## Detalle de especie

Al seleccionar una especie en particular, la plataforma despliega un detalle ampliado del instrumento. En esta vista se incluye un gráfico de evolución del precio, las ofertas de compra y venta en tiempo real, y el historial de operaciones ejecutadas.



MERCADO

# Operar

La plataforma está diseñada para facilitar la compra y venta de instrumentos. El proceso consiste en seleccionar el instrumento desde el panel de Operar, indicar si se desea comprar o vender, elegir la especie, la cantidad y el precio.

Antes de confirmar, el sistema muestra un resumen con los montos y las condiciones. Una vez validada, la orden se envía automáticamente al mercado.



En la sección "Órdenes" vas a poder seguir el estado de tus operaciones.

# Seguimiento de órdenes

La sección de Órdenes organiza todas las transacciones en pestañas:

pendiente, ejecutada, rechazadas o canceladas.

Esta clasificación permite realizar un seguimiento ordenado de la actividad.

Además, el sistema incluye filtros y opciones de búsqueda.



## Pendiente

La orden fue recibida por el sistema pero aún no fue enviada al mercado o está a la espera de ejecución.

## Ejecutada

La orden fue ejecutada en su totalidad. El usuario ya puede visualizar los resultados en sus tenencias o movimientos.

## Cancelada

La orden fue anulada manualmente por el usuario o automáticamente por el sistema antes de ejecutarse.

## Rechazada

La orden no pudo ser aceptada. En este caso, al pasar el cursor por encima del botón correspondiente, se despliega el motivo del rechazo.



## PERFIL

# Mi billetera

La sección reúne los accesos a Ingresar dinero, Retirar dinero y Cuentas bancarias. Funciona como un punto central desde el cual podés administrar el movimiento de fondos: ya sea para transferir dinero hacia la cuenta de inversión, solicitar retiros a cuentas bancarias vinculadas o gestionar y dar de alta nuevas cuentas.



### Ingresar dinero

La opción Ingresar dinero se encuentra en la pantalla principal. Allí se detallan dos alternativas: una para depósitos en pesos y otra para depósitos en dólares. Podés copiar los datos bancarios que se muestran y efectuar la transferencia desde su banco.



### Retirar dinero

El retiro de fondos también se gestiona desde el Home. El procedimiento consiste en seleccionar la cuenta bancaria de destino y la moneda de la operación.



### Cuentas bancarias

En el apartado de Cuentas bancarias se visualizan las cuentas vinculadas y se ofrece la posibilidad de incorporar nuevas. Es importante señalar que las cuentas deben estar a nombre del titular para que los retiros sean aceptados.

MI BILLETERA

# Cuentas bancarias



**Desde esta opción podés asociar una nueva cuenta bancaria.**

Si necesitás eliminar una cuenta bancaria que ya no utilizás, por favor contactá a tu ejecutivo de cuenta.

MI BILLETERA

# Retirar dinero

En esta sección podés solicitar el retiro de dinero, ya sea mediante una transferencia a una cuenta bancaria o a través de la generación de un eCheq.

1.

A screenshot of a web form titled "Nueva Solicitud". It contains three main sections: a dropdown menu for "Transferencia a cuenta bancaria", a dropdown menu for "DÓLAR LOCAL", and a section titled "Elegí a qué cuenta transferir" with a radio button selected next to "Santander" and the account number "\*\*\*\* \* 2740". A blue "CONTINUAR" button is at the bottom right.

Nueva Solicitud

Transferencia a cuenta bancaria

DÓLAR LOCAL

Elegí a qué cuenta transferir

☒ Santander \*\*\*\* \* 2740

CONTINUAR

Si solicitás una **transferencia a tu cuenta bancaria**, seleccioná el tipo de moneda y la cuenta a la que querés transferir el dinero. En el caso de los **eCheq**, seleccioná la moneda y tu CUIT.

2.

A screenshot of a web screen titled "¿Cuánto dinero querés retirar?". It shows a large input field with "USD 1.000" entered. Below the input field, it displays "USD 6.584,30 disponible" and "USD 6.584,30 vencido". A blue "CONTINUAR" button is at the bottom right.

¿Cuánto dinero querés retirar?

USD 1.000

USD 6.584,30 disponible

USD 6.584,30 vencido

CONTINUAR

Seleccioná la cantidad de dinero que querés retirar y verificá que todos los datos sean correctos.

MI BILLETERA

# Retirar dinero

En esta sección podés solicitar el retiro de dinero, ya sea mediante una transferencia a una cuenta bancaria o a través de la generación de un eCheq.

3.

**Confirmación del pedido de transferencia**

Cuenta destino: \*\*\*\*4274  
Banco: Santander  
Titular: \*\*\*\*-\*\*\*\*-\*\*\*\*  
CUIT: \*\*\*\*-\*\*\*\*-\*\*\*\*  
CBU: \*\*\*\*2740  
Transferencia en: **DÓLAR LOCAL**  
Importe: 1.000

CONTINUAR

CANCELAR

Luego del tercer paso, se ejecutará tu pedido.  
Te enviaremos un correo de confirmación a tu casilla de email.

4.

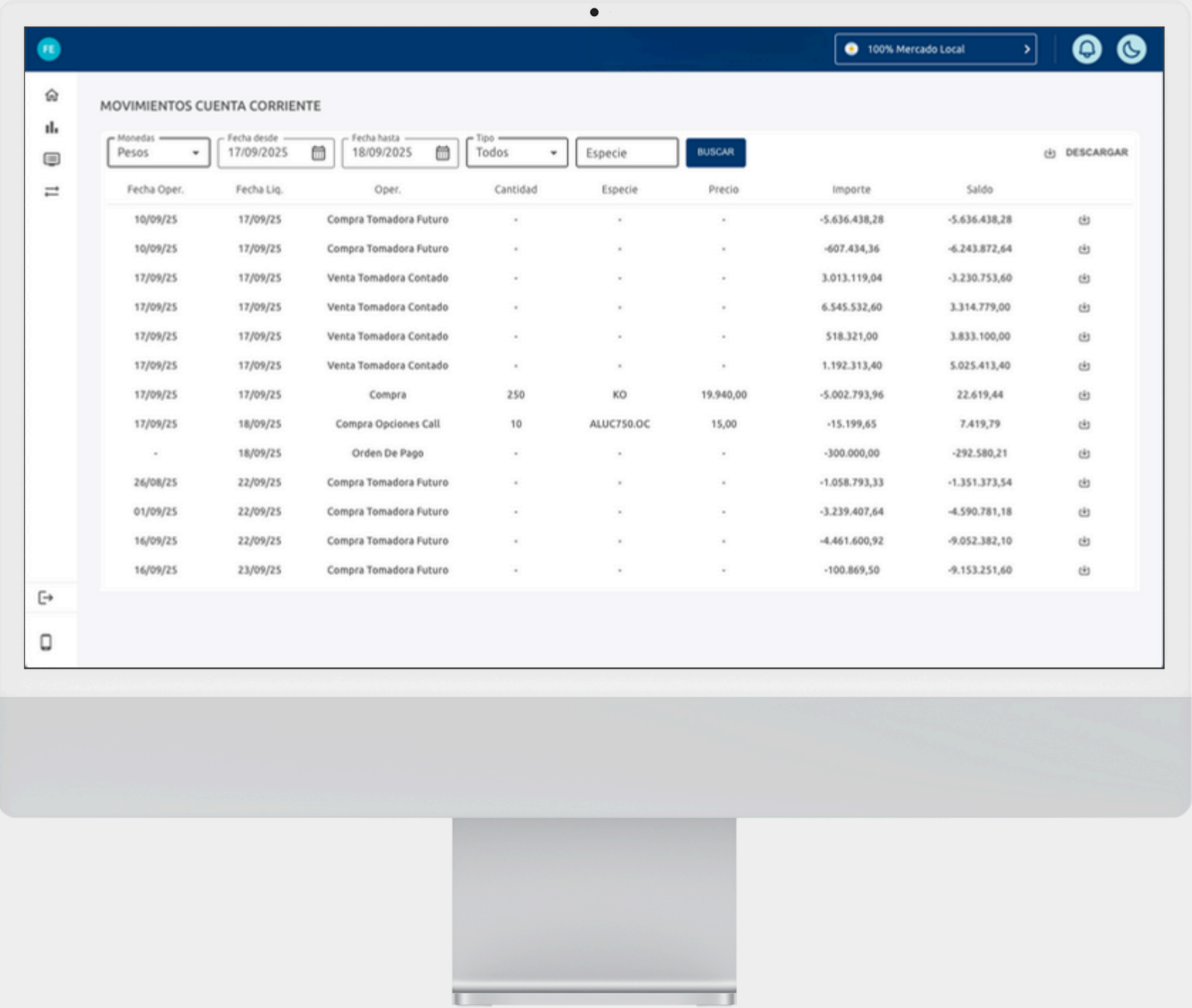
**Confirmación del pedido de transferencia**

✓

Listo

Transferencia creada exitosamente.





# Movimientos

La información relativa a movimientos se divide en dos apartados: cuenta corriente, donde se registran depósitos y retiros, y movimiento de títulos, donde se reflejan transferencias de valores.

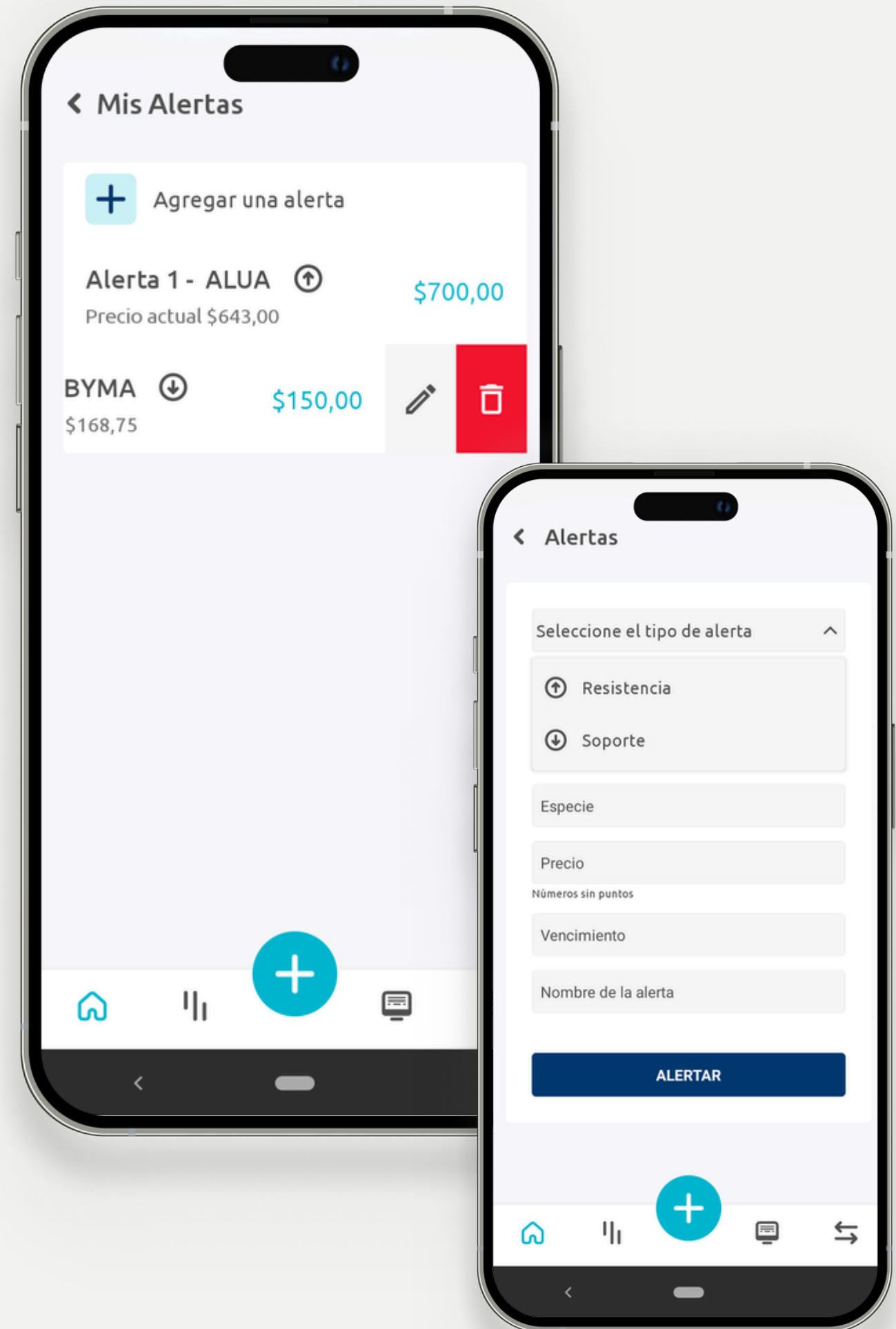
Cada pantalla incluye filtros de fecha para localizar con rapidez los movimientos deseados.

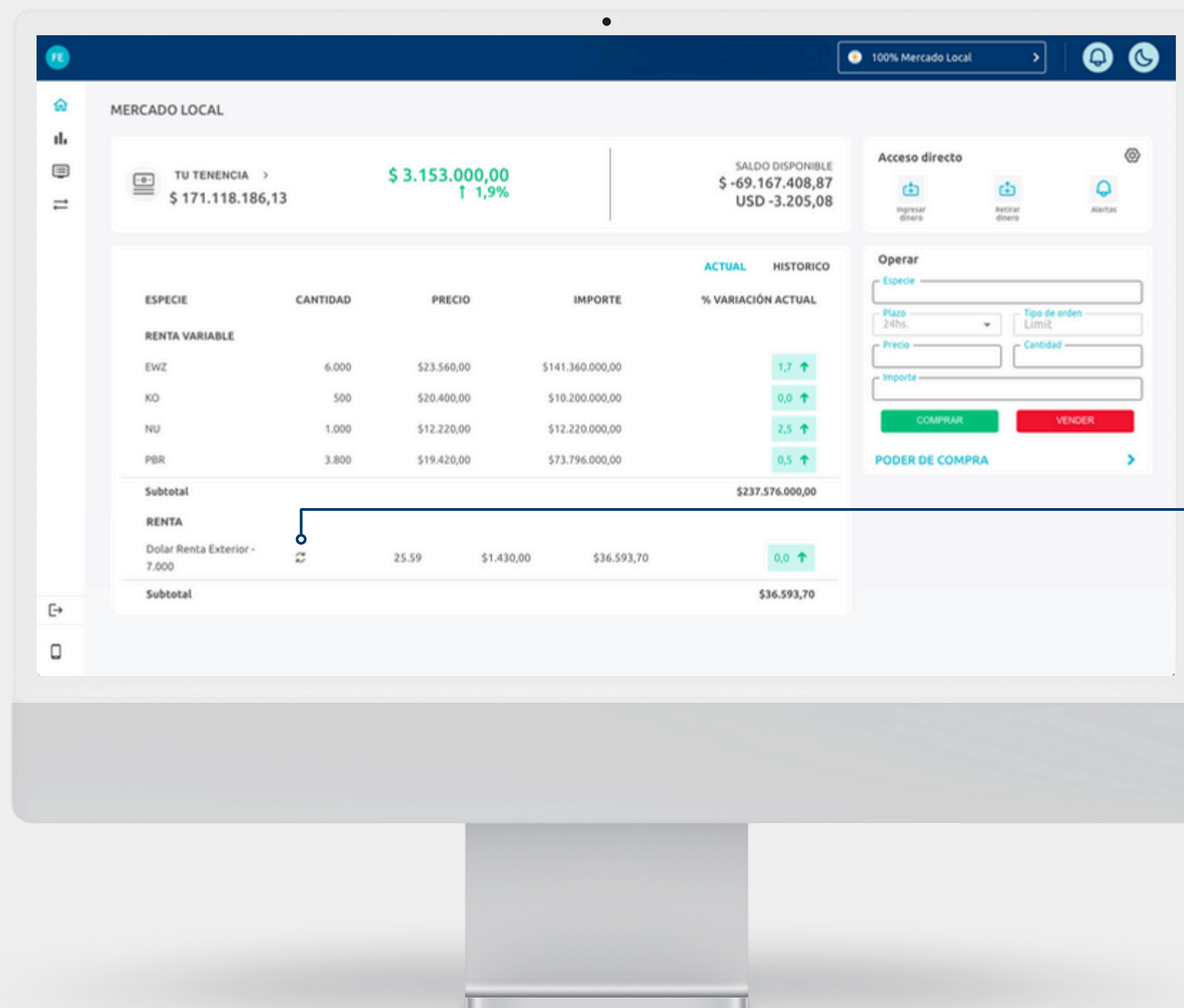
## NOTIFICACIONES

# Alertas

En la parte superior derecha de la pantalla, junto al selector de mercado y el modo oscuro/claro, se encuentra el ícono de la campana de notificaciones. Allí se concentran todos los avisos del sistema. Cuando haya novedades, la campana mostrará un indicador visual

Desde el panel de notificaciones se puede ingresar a la sección **Mis Alertas**. En esta opción podés configurar tus recordatorios personalizados para distintos instrumentos. Una vez que la especie alcance el precio seleccionado, te notificaremos tanto en la versión mobile como de escritorio.





# Dólar Renta

**Solicitá la conversión de dólar renta haciendo click en las flechas.**

El proceso de conversión puede tardar hasta 96 horas hábiles, luego podés reinvertir esos dólares.

# Gracias

ACOMPANAMOS TUS INVERSIONES DESDE 1955

[www.rava.com](http://www.rava.com) - [info@rava.com](mailto:info@rava.com)

Teléfono: +54 11 7700-1888 / +54 11 4343-9421

25 de Mayo 277 (C1002ABE)

Ciudad Autónoma de Buenos Aires, Argentina